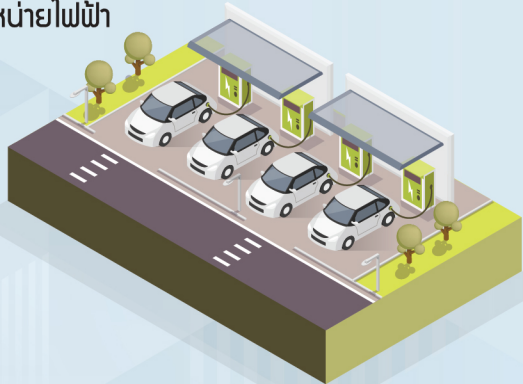


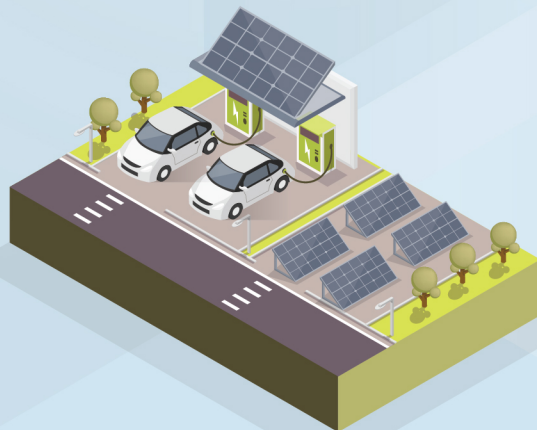
# รูปแบบการประกอบกิจการ สถานีอัดประจุไฟฟ้า

รูปแบบของกิจการสถานีอัดประจุไฟฟ้าสามารถ  
แบ่งออกเป็น 4 รูปแบบ

- 1 สถานีอัดประจุไฟฟ้าที่ใช้พลังงานไฟฟ้าจากระบบ โครน  
ข่ายไฟฟ้า (Grid Connected) โดยรูปแบบของสถานี  
อัดประจุไฟฟ้าประเภทนี้ถือเป็นการประกอบกิจการ  
จำหน่ายไฟฟ้า



- 2 สถานีอัดประจุไฟฟ้าที่ใช้พลังงานไฟฟ้าจากระบบ โครน  
ข่ายไฟฟ้า (Grid Connected) ร่วมกับแหล่งผลิต  
กระแสไฟฟ้านอกระบบโครงข่ายไฟฟ้า เช่น เซลล์แสง  
อาทิตย์ (Solar Cell) โดยรูปแบบของสถานี  
อัดประจุไฟฟ้าประเภทนี้ถือเป็นการประกอบกิจการผลิต  
ไฟฟ้าและจำหน่ายไฟฟ้า



- 3 สถานีอัดประจุไฟฟ้าที่ใช้พลังงานไฟฟ้าจากระบบ โครน  
ข่ายไฟฟ้า (Grid Connected) และมีระบบกักเก็บพลังงาน  
โดยใช้แบตเตอรี่ (Battery Energy Storage System)  
โดยรูปแบบของสถานีอัดประจุไฟฟ้าประเภทนี้ถือเป็นการ  
ประกอบกิจการจำหน่ายไฟฟ้า



- 4 สถานีอัดประจุไฟฟ้าที่ใช้พลังงานไฟฟ้าจากระบบ โครน  
ข่ายไฟฟ้า (Grid Connected) ร่วมกับแหล่งผลิตกระแส  
ไฟฟ้านอกระบบโครงข่ายไฟฟ้า เช่น เซลล์แสงอาทิตย์  
(Solar Cell) และมีระบบกักเก็บพลังงานโดยใช้แบตเตอรี่  
(Battery Energy Storage System) โดยรูปแบบของ  
สถานีอัดประจุไฟฟ้าประเภทนี้ถือเป็นการประกอบ  
กิจการผลิตไฟฟ้าและจำหน่ายไฟฟ้า



## การประกอบกิจการ สถานีอัดประจุไฟฟ้าสำหรับ ยานยนต์ไฟฟ้า (EV)



จัดทำโดย สำนักงานคณะกรรมการกำกับกิจการพลังงาน

ติดต่อ กกพ

สำนักงานคณะกรรมการกำกับกิจการพลังงาน

[www.erc.or.th](http://www.erc.or.th)

โทรศัพท์ 02-207-3599




# EV

## การจำหน่ายไฟฟ้าโดยการอัดประจุไฟฟ้าให้รถยนต์ และการขอรับใบอนุญาตที่เกี่ยวข้อง


### ใบอนุญาตประกอบกิจการจำหน่ายไฟฟ้า

เพื่อจำหน่ายไฟฟ้าให้บุคคลอื่น



<1,000 kVA\*

จดแจ้งยกเว้นไม่ต้องขอรับ  
ใบอนุญาตจำหน่ายไฟฟ้า



>1,000 kVA\*

✓ ขอรับใบอนุญาต  
จำหน่ายไฟฟ้า

เพื่อใช้ไฟฟ้าภายในกิจการเองหรือส่วนบุคคล



✗ ไม่เข้าข่ายเป็นการประกอบกิจการพลังงาน

ใบอนุญาตก่อสร้าง ดัดแปลง หรือรื้อถอนอาคาร (อ.1)

กรณีเจ้าของอาคาร <b>ไม่ใช่</b> ผู้ประกอบกิจการ EV	กรณีเจ้าของอาคาร เป็นผู้ประกอบกิจการ EV
(ให้เจ้าของอาคารยื่นขอต่อ ราชการส่วนท้องถิ่น)	(ให้เจ้าของอาคารยื่นขอต่อ สำนักงาน กกพ.)

ให้ปฏิบัติตามกฎหมาย  
ว่าด้วยการควบคุมอาคาร  
และกฎหมายอื่น  
ที่เกี่ยวข้องต่อไป

### ขั้นตอนการจดแจ้งยกเว้น (กรณี < 1,000 kVA\*)

- 1 ลงทะเบียน Online
- 2 ระบบส่ง Email แจ้ง User / Password
- 3 ผู้ประกอบการชำระระบบ กรอกข้อมูลแบบแจ้งและ แบบเอกสารเพิ่มเติม
- 4 ผู้ประกอบการ ส่งเอกสารตัวจริงต่อ สำนักงาน กกพ.
- 5 สำนักงาน ออกหนังสือ รับจดแจ้งยกเว้น

\*หมายเหตุ: kVA หมายถึง ขนาดหม้อแปลงไฟฟ้า หรือเครื่องแปลงกระแสไฟฟ้า หรือขนาดรวมของเครื่องประจุไฟฟ้า

## ข้อควรพิจารณาเบื้องต้นก่อนการประกอบ กิจการสถานีอัดประจุไฟฟ้า

- 01 เลือกพื้นที่ที่สามารถก่อสร้างสถานีอัดประจุไฟฟ้า หรือติดตั้งเครื่องอัดประจุไฟฟ้าได้โดยไม่ขัดต่อ กฎหมายหรือข้อบังคับใดๆ เช่น กฎกระทรวงบังคับ ใช้ผังเมืองรวมของแต่ละพื้นที่ เป็นต้น
- 02 เลือกพื้นที่ ที่ตั้งสถานีอัดประจุไฟฟ้าที่อยู่ในใกล้ บริเวณที่มีจุดเชื่อมต่อกับแหล่งจ่ายไฟฟ้า เนื่องจากการติดตั้งเครื่องอัดประจุไฟฟ้าใกล้กับ บริเวณจุดเชื่อมจะช่วยลดภาระค่าใช้จ่ายในการ เดินสายไฟและประหยัดเวลาในการติดตั้ง และควร หลีกเลี่ยงการติดตั้งเครื่องอัดประจุไฟฟ้าใน บริเวณที่เสี่ยงต่อน้ำท่วม หรือน้ำขัง
- 03 ติดต่อการไฟฟ้าในพื้นที่เพื่อพิจารณาด้านเทคนิค ในการเชื่อมต่อกับระบบโครงข่ายไฟฟ้า
- 04 หากมีการก่อสร้างหรือดัดแปลงอาคาร ควรติดต่อ เจ้าของพื้นที่ก่อนเพื่อดำเนินการขออนุญาตก่อสร้างหรือดัดแปลงอาคาร และดำเนินการก่อสร้าง หรือดัดแปลง ตามพระราชบัญญัติควบคุมอาคาร ฉบับล่าสุด
- 05 ก่อสร้างสถานีและติดตั้งเครื่องอัดประจุไฟฟ้ารวมทั้งอุปกรณ์ที่เกี่ยวข้องให้เป็นไปตามมาตรฐาน ความปลอดภัยในการก่อสร้าง และข้อกำหนด ในการขออนุญาตประกอบกิจการสถานี อัดประจุไฟฟ้า
- 06 ดำเนินการขออนุญาตในการประกอบกิจการ สถานีอัดประจุไฟฟ้า ตามที่สำนักงานคณะกรรมการกำกับกิจการพลังงานกำหนด