

การจัดทำรายงาน CoP

ก่อนได้รับอนุญาต (Pre-licensing)

สำหรับใช้ประกอบ
กระบวนการรับฟังความเห็น

รายงาน
ประมวลหลักการปฏิบัติขั้นต้น
(Preliminary CoP Report)

ดำเนินการรับฟังความเห็น
ทำความเข้าใจกับประชาชน
และผู้มีส่วนได้เสีย
ตามระเบียบคณะกรรมการ
กำกับกิจการพลังงาน
ว่าด้วยการรับฟังความเห็น
และทำความเข้าใจกับประชาชน
และผู้มีส่วนได้เสีย
ในการพิจารณา
ออกใบอนุญาตประกอบ
กิจการผลิตไฟฟ้า พ.ศ. 2565

สำหรับใช้ประกอบ
การยื่นคำขอรับใบอนุญาต

รายงาน
ประมวลหลักการปฏิบัติขั้นสุดท้าย
(Final CoP Report)

ในกรณีที่มิวัตถุประสงค์
ในการผลิตไฟฟ้าเพื่อจำหน่าย
เข้าสู่ระบบโครงข่ายไฟฟ้า
ต้องมีสัญญาซื้อขายไฟฟ้า
ที่มีผลใช้บังคับอยู่ในปัจจุบัน

การจัดทำรายงาน CoP Monitor

หลังได้รับอนุญาต (Post-licensing)

ผู้ได้รับ
ใบอนุญาต

รายงานผลการปฏิบัติ
ตามประมวลหลักการปฏิบัติ
(CoP Monitor)
ตลอดระยะเวลาดำเนินการ
ของโครงการ

ขั้นตอนการพิจารณารายงานผลการปฏิบัติตามรายงาน CoP

มาตรการทั่วไป

ระยะก่อสร้าง

ระยะดำเนินการ

ระยะรื้อถอน



สำนักงาน กกพ.
ประจำเขตที่รับผิดชอบ
ในจังหวัดที่ตั้งโครงการ
หรือผ่านระบบสารสนเทศ

สำนักงาน กกพ. ตรวจสอบรายงานผลการปฏิบัติ
ตามรายงาน CoP

กรณีไม่เป็นไปตามรายงาน CoP
สำนักงาน กกพ. จะมีหนังสือแจ้งให้ผู้รับใบอนุญาตชี้แจง
ภายในระยะเวลาที่กำหนด

ในกรณีที่ผู้รับใบอนุญาตไม่จัดส่ง หรือไม่ปฏิบัติตาม
หรือผลการตรวจวัดคุณภาพสิ่งแวดล้อม
เกินกว่าค่ามาตรฐานตามที่กำหนดไว้
ในรายงาน CoP หรือกฎหมายอื่น
กกพ. พิจารณาออกคำสั่งให้ผู้รับใบอนุญาต
ปฏิบัติตามมาตรการที่กำหนดไว้ในรายงาน CoP
ตามมาตรา 56 และการบังคับทางปกครองต่อไป

กำหนดระยะเวลาการจัดส่งรายงาน CoP Monitor ในแต่ละประเภทเชื้อเพลิงและเทคโนโลยีเป็นการเฉพาะ:

- เชื้อเพลิงชีวมวล (เชื้อเพลิงแข็ง) ก๊าซชีวภาพ
ขยะมูลฝอย ขยะอุตสาหกรรม ถ่านหิน ก๊าซธรรมชาติ**
เสนอผลการปฏิบัติตามมาตรการด้านสิ่งแวดล้อม **ทุกรอบ 6 เดือน**
1. มกราคม ถึง มิถุนายน เสนอ **ภายในกรกฎาคม**
2. กรกฎาคม ถึง ธันวาคม เสนอ **ภายในมกราคมของปีถัดไป**

ประเภท
เผาไหม้
เชื้อเพลิง

- พลังงานแสงอาทิตย์บนพื้นดิน หรือบนหลังคา
หรือแบบทุ่นลอยน้ำ หรือพลังงานลม**
เสนอผลการปฏิบัติตามมาตรการด้านสิ่งแวดล้อมของช่วงเดือน
มกราคม ถึง ธันวาคม **ทุกรอบ 1 ปี** โดยเสนอ **ภายในมกราคม**
ของปีถัดไป

ประเภท
ไม่เผาไหม้
เชื้อเพลิง

หากไม่สามารถเสนอ CoP Monitor Report ได้ภายในกำหนด ให้มีหนังสือแจ้ง
สำนักงาน กกพ. ประจำเขต ตามข้อ 21 ตามระเบียบ ฯ

ขั้นตอนการพิจารณารายงาน CoP ขั้นต้น (สำหรับใช้ประกอบกระบวนการรับฟังความเห็น)



หมายเหตุ : หากไม่จัดส่งภายในเวลาที่กำหนดจะถือว่าไม่ประสงค์ให้พิจารณารายงาน CoP ขั้นต้น

เอกสารที่เกี่ยวข้อง

- ผู้ประสงค์ขอรับใบอนุญาต / ผู้รับใบอนุญาต
- รายงานประมวลหลักการปฏิบัติขั้นต้น
 - Checklist รับรองตนเองของผู้รับใบอนุญาตด้านที่ตั้งโครงการ และเชื้อเพลิง
 - แผนการตรวจวัดคุณภาพสิ่งแวดล้อม

สำนักงาน กกพ.

- แบบตรวจสอบรายงานประมวลหลักการปฏิบัติขั้นต้น
- หนังสือแจ้งผลการตรวจสอบรายงานประมวลหลักการปฏิบัติขั้นต้น

ขั้นตอนการพิจารณารายงาน CoP ขั้นสุดท้าย (สำหรับใช้ประกอบการยื่นคำขอรับใบอนุญาต)



เอกสารที่เกี่ยวข้อง

- ผู้ประสงค์ขอรับใบอนุญาต / ผู้รับใบอนุญาต
- รายงานประมวลหลักการปฏิบัติขั้นสุดท้าย
 - Checklist รับรองตนเองของผู้รับใบอนุญาตด้านที่ตั้งโครงการ และเชื้อเพลิง
 - ผลการตรวจวัดคุณภาพสิ่งแวดล้อม
 - สรุปรายละเอียดการปฏิบัติตามกระบวนการรับฟังความเห็นของประชาชน

สำนักงาน กกพ.

- แบบตรวจสอบรายงานประมวลหลักการปฏิบัติขั้นสุดท้าย
- หนังสือแจ้งผลการตรวจสอบรายงานประมวลหลักการปฏิบัติขั้นสุดท้าย

ติดต่อประสานงานกับสำนักงาน กกพ. ประจำเขต

- | | | | | | | |
|-----------------|-----------------|-----------------|---------------------|-------------------|------------------|-----------------|
| เขต 1 เชียงใหม่ | เขต 2 พิชญโลก | เขต 3 นครสวรรค์ | เขต 4 ขอนแก่น | เขต 5 อุบลราชธานี | เขต 6 นครราชสีมา | เขต 7 สระบุรี |
| เขต 8 ชลบุรี | เขต 9 กาญจนบุรี | เขต 10 ราชบุรี | เขต 11 สุราษฎร์ธานี | เขต 12 สงขลา | เขต 13 กรุงเทพฯ | ข้อมูลเพิ่มเติม |



ประมวล หลักการปฏิบัติ สำหรับการ ประกอบกิจการ ผลิตไฟฟ้า



เอกสารฉบับนี้ห้ามใช้อ้างอิง โปรดศึกษาข้อมูลตามระเบียบ กกพ. อย่างละเอียด

www.erc.or.th
โทร. 0-2207-3599
ข้อมูลเพิ่มพื้บนออนไลน์



ระเบียบคณะกรรมการกำกับกิจการพลังงาน

ว่าด้วยหลักเกณฑ์การจัดทำรายงานประมวลผลการปฏิบัติ และรายงานผลการปฏิบัติตามประมวลหลักการปฏิบัติ สำหรับการประกอบกิจการผลิตไฟฟ้า พ.ศ. 2565

ผู้ประสงค์ขอรับใบอนุญาต หรือผู้รับใบอนุญาต

จะต้องจัดทำรายงานตามที่ กำหนดไว้ในระเบียบนี้ โดยแบ่งออกเป็น

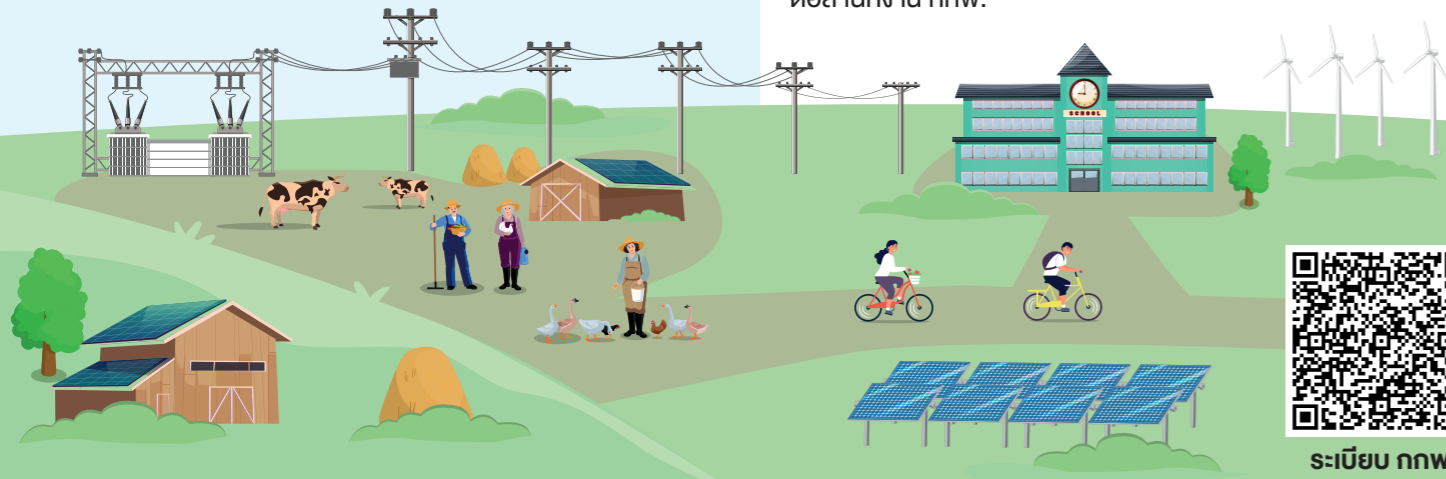


ผู้รับใบอนุญาตที่ได้รับใบอนุญาตอยู่ก่อนวันที่ระเบียบนี้ใช้บังคับ จะต้องดำเนินการดังต่อไปนี้

1. ผู้รับใบอนุญาตที่**ไม่ได้**มีการจัดทำรายงาน ในแต่ละประเภท เชื้อเพลิงมาก่อน หรือที่ได้ยื่นคำขอต่ออายุใบอนุญาตและอยู่ระหว่างการพิจารณาอยู่ก่อนวันที่ระเบียบนี้ใช้บังคับ ให้ดำเนินการตาม รายงาน CoP ที่กำหนดไว้ในระเบียบเฉพาะมาตรการที่กำหนดไว้ในระยะดำเนินการและระยะรื้อถอน
2. ผู้รับใบอนุญาตที่**ได้**มีการจัดทำรายงานในแต่ละประเภท เชื้อเพลิงและจัดส่งรายงานพร้อมคำขอรับใบอนุญาตก่อนวันที่ระเบียบนี้ใช้บังคับ ให้ปฏิบัติตามรายงานที่จัดส่งไว้โดยไม่ขัดหรือแย้งกับระเบียบ และในกรณีที่ต้องปรับปรุงหรือเพิ่มเติมมาตรการให้ครบถ้วนตามระเบียบ โดยให้รายละเอียดในรายงาน CoP Monitor รอบถัดไปที่จะต้องจัดส่ง ต่อสำนักงาน กกพ.



รายงาน CoP ที่ได้ยื่นไว้ต่อสำนักงาน กกพ. และยังอยู่ในระหว่างการพิจารณา ให้ถือว่าเป็นรายงาน CoP ตามระเบียบนี้โดยอนุโลม ให้สำนักงาน กกพ. มีหนังสือแจ้งให้ผู้ประสงค์ขอรับใบอนุญาตดำเนินการปรับปรุงหรือเพิ่มเติมมาตรการป้องกัน แก๊สไอ และติดตามตรวจสอบผลกระทบสิ่งแวดล้อมให้เป็นไปตามระเบียบนี้ภายในระยะเวลาที่กำหนด



ระเบียบ กกพ.

ประเภทโรงไฟฟ้า

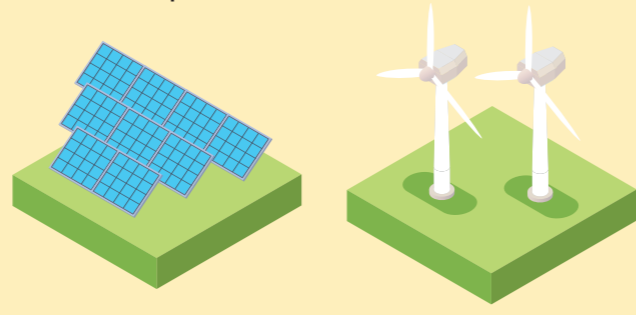
โรงไฟฟ้าประเภทเผาไหม้เชื้อเพลิง

ชีวมวล ก๊าซชีวภาพ ขยะมูลฝอยชุมชน ขยะอุตสาหกรรม ถ่านหิน และก๊าซธรรมชาติ



โรงไฟฟ้าประเภทไม่เผาไหม้เชื้อเพลิง

พลังงานแสงอาทิตย์ด้วยเทคโนโลยีโฟโตโวลเทอิก ที่ติดตั้งบนพื้นดิน บนหลังคา และแบบทุ่นลอยน้ำ และโรงไฟฟ้าที่ผลิตไฟฟ้าจากพลังงานลม



ในกรณีที่ผู้รับใบอนุญาตไม่สามารถปรับปรุงหรือเพิ่มเติม มาตรการที่กำหนดไว้ในระเบียบนี้ให้ยื่นหนังสือเป็นลายลักษณ์อักษร ต่อสำนักงาน กกพ. ภายใน 120 วัน นับแต่วันที่ระเบียบนี้ใช้บังคับ (ภายในวันที่ 3 พฤศจิกายน 2565) พร้อมระบุเหตุผลหรือความจำเป็น ที่ไม่สามารถดำเนินการดังกล่าวได้ รวมทั้งเสนอแผนงานการปรับปรุง หรือเพิ่มเติมมาตรการไม่ต่ำกว่าที่กำหนดในระเบียบนี้ **โดยกำหนดระยะเวลาแล้วเสร็จภายใน 2 ปี** นับแต่วันที่ระเบียบนี้ใช้บังคับ (ภายในวันที่ 6 กรกฎาคม 2567) รวมทั้งรายงานความคืบหน้า การดำเนินการตามแผนการปรับปรุงในรายงาน CoP Monitor ตามระยะเวลาที่กำหนด



ระเบียบนี้ไม่ใช้บังคับกับกรณี ดังต่อไปนี้

- โครงการที่จัดทำรายงาน IEE, EIA หรือ EHIA ตามกฎหมายว่าด้วยส่งเสริมและรักษาคุณภาพสิ่งแวดล้อมแห่งชาติ
- โครงการในประเภทเชื้อเพลิงหรือเทคโนโลยีที่ กกพ. ยังมีได้ประกาศกำหนดมาตรการที่ต้องปฏิบัติตามระเบียบ กกพ. ว่าด้วย การจัดทำ รายงานสิ่งแวดล้อมสำหรับการขอรับใบอนุญาตผลิตไฟฟ้า พ.ศ. 2563

ผู้มีสิทธิจัดทำรายงาน CoP

ประเภทเชื้อเพลิง	ชีวมวล	ก๊าซชีวภาพ	ขยะมูลฝอยชุมชน	ขยะอุตสาหกรรม	ถ่านหิน	ก๊าซธรรมชาติ	แสงอาทิตย์ (บนพื้นดิน, บนหลังคา และแบบทุ่นลอยน้ำ)	ลม
กำลังผลิตติดตั้ง < 3 MW	บุคคลหรือหน่วยงานกลางที่มีประสบการณ์อย่างน้อย 3 ปี			หน่วยงานกลางที่เป็นนิติบุคคลซึ่งขึ้นทะเบียนกับ สผ.				บุคคลหรือหน่วยงานกลางที่มีประสบการณ์อย่างน้อย 1 ปี
กำลังผลิตติดตั้ง ≥ 3 MW	หน่วยงานกลางที่เป็นนิติบุคคลซึ่งขึ้นทะเบียนกับ สผ.							

หมายเหตุ : หน่วยงานกลางที่เป็นนิติบุคคลซึ่งขึ้นทะเบียนกับ สผ. เป็นผู้มีสิทธิจัดทำรายงานได้ทุกประเภทเชื้อเพลิงและทุกขนาดกำลังการผลิต

มาตรการตามรายงาน CoP นี้เป็นมาตรการขั้นต่ำ

หากในระหว่างการศึกษพบว่ามีความสำคัญอื่น ๆ ที่มีความสำคัญอย่างมีนัยสำคัญ หรือมีข้อกำหนด แนวทางปฏิบัติ ข้อกฎหมาย หรือระเบียบปฏิบัติที่เปลี่ยนแปลงไปต้องมีการศึกษาเพิ่มเติม หรือการรับฟังความคิดเห็นจากชุมชน โครงการสามารถกำหนดมาตรการเพิ่มเติมกับสภาพพื้นที่ ออกแบบโครงการให้สอดคล้องกับผลการศึกษได้ หรือกรณีที่มีการกำหนดมาตรการอื่นใดที่เทียบเท่าหรือดีกว่าสามารถชี้แจงรายละเอียดประกอบในรายงานให้ชัดเจน

- กรณีที่มีการใช้เชื้อเพลิงหรือเทคโนโลยีในการผลิตไฟฟ้ามากกว่า 1 ชนิด จะต้องปฏิบัติตามมาตรการให้ครอบคลุมเชื้อเพลิงทุกชนิด
- การตรวจวัดคุณภาพอากาศในบรรยากาศระหว่างการศึกษา รอบพื้นที่โครงการ ต้องครอบคลุมพื้นที่ที่อาจได้รับผลกระทบจากโครงการ อย่างน้อย 2 ครั้งใน 2 ช่วงทิศทางลมหลัก (ให้พิจารณา กำหนดจุดตรวจวัดในพื้นที่อ่อนไหวที่อาจได้รับผลกระทบจากโครงการเป็นลำดับแรก โดยให้จุดตรวจวัดในแต่ละทิศทางลมหลักเป็นตำแหน่งเดิม และจำนวนสถานีตรวจวัดของโรงไฟฟ้าแต่ละประเภทเชื้อเพลิงให้เป็นตาม ที่ระเบียบกำหนด) และทำการตรวจวัดติดต่อกันอย่างน้อย 5 วัน ครอบคลุมวันทำการและวันหยุด พร้อมทั้งแสดงผลการตรวจวัด เปรียบเทียบกับค่ามาตรฐานคุณภาพอากาศในบรรยากาศที่เกี่ยวข้อง รวมถึงให้บันทึกกิจกรรมที่เกิดขึ้นโดยรอบขณะทำการตรวจวัด พร้อมแสดงทิศทางและตรวจวัดความเร็วลมและรวบรวมข้อมูลผลการตรวจวัดคุณภาพอากาศจากหน่วยงานราชการที่มีการตรวจวัดในพื้นที่ (ถ้ามี)