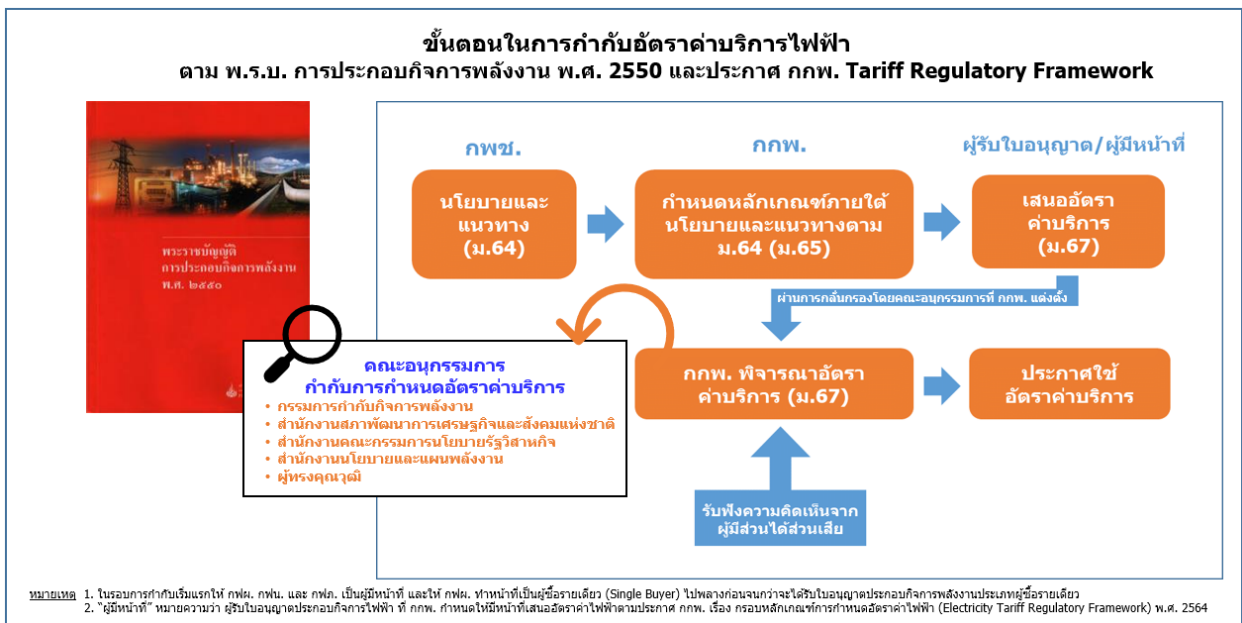


เอกสารการรับฟังความคิดเห็น
เรื่อง ข้อเสนอการปรับปรุงอัตราค่าไฟฟ้าประเภทบ้านอยู่อาศัย
แบบอัตราก้าวหน้า (Progressive rate) ตามมติคณะกรรมการนโยบายพลังงานแห่งชาติ
เมื่อวันที่ 29 เมษายน 2569 ของการไฟฟ้านครหลวง และการไฟฟ้าส่วนภูมิภาค

คณะกรรมการกำกับกิจการพลังงาน (กกพ.) ในการประชุมครั้งที่ 18/2569 (ครั้งที่ 1,008) เมื่อวันที่ 14 พฤษภาคม 2569 และครั้งที่ 19/2569 (ครั้งที่ 1,009) เมื่อวันที่ 20 พฤษภาคม 2569 ได้พิจารณาข้อเสนอการปรับปรุงอัตราค่าไฟฟ้าประเภทบ้านอยู่อาศัย แบบอัตราก้าวหน้า (Progressive rate) ตามมติคณะกรรมการนโยบายพลังงานแห่งชาติ (กพช.) เมื่อวันที่ 29 เมษายน 2569 ของการไฟฟ้านครหลวง และการไฟฟ้าส่วนภูมิภาค โดยมีรายละเอียดการพิจารณา ดังนี้

1. ความเป็นมาด้านนโยบาย และการดำเนินงานของหน่วยงานที่เกี่ยวข้อง

1.1 ตามพระราชบัญญัติการประกอบกิจการพลังงาน พ.ศ. 2550 ได้กำหนดขั้นตอนในการกำกับอัตราค่าบริการในการประกอบกิจการพลังงาน โดยให้การไฟฟ้าซึ่งเป็นผู้มีหน้าที่นำเสนออัตราค่าบริการ (ตามมาตรา 67) ที่สอดคล้องกับนโยบายและแนวทางการกำหนดโครงสร้างอัตราค่าไฟฟ้าของ กพช. (มาตรา 64) และหลักเกณฑ์การกำหนดอัตราค่าบริการ (มาตรา 65) ต่อ กกพ. เพื่อพิจารณา ทั้งนี้ กกพ. อาจมอบหมายให้คณะอนุกรรมการกลั่นกรองและให้ความเห็นประกอบการพิจารณา ดังนี้



1.2 ในปี 2565 กกพ. ในการประชุมครั้งที่ 51/2565 (ครั้งที่ 818) เมื่อวันที่ 9 พฤศจิกายน 2565 ได้มีมติเห็นชอบโครงสร้างอัตราค่าไฟฟ้าปี 2565-2568 ที่สอดคล้องกับนโยบายของ กพช. เมื่อวันที่ 1 เมษายน 2564 โดยให้มีผลบังคับใช้ตั้งแต่เดือนพฤษภาคม 2566 เป็นต้นไป

1.3 กพช. ในการประชุมครั้งที่ 1/2569 (ครั้งที่ 175) เมื่อวันที่ 29 เมษายน 2569 ได้พิจารณาเรื่องการปรับปรุงนโยบายอัตราค่าไฟฟ้าสำหรับผู้ใช้ไฟฟ้าประเภทบ้านอยู่อาศัย โดยมีมติที่เกี่ยวข้องกับอัตราค่าบริการไฟฟ้า ดังนี้

1.3.1 เห็นชอบการปรับปรุงนโยบายอัตราค่าไฟฟ้าสำหรับผู้ไฟฟ้าประเภทบ้านอยู่อาศัย โดยปรับปรุงอัตราค่าไฟฟ้าแบบก้าวหน้า (Progressive rate) สำหรับการใช้ไฟฟ้า 200 หน่วยแรก อัตราไม่เกิน 3 บาทต่อหน่วย

และการใช้ไฟฟ้าที่มากกว่า 200 หน่วยขึ้นไป เป็นอัตราก้าวหน้าที่สะท้อนและส่งเสริมให้เกิดการใช้ไฟฟ้าอย่างประหยัดและมีประสิทธิภาพเพิ่มขึ้น

1.3.2 มอบหมายให้ กกพ. ร่วมกับการไฟฟ้านครหลวง (กฟน.) และการไฟฟ้าส่วนภูมิภาค (กฟภ.) ดำเนินการปรับปรุงอัตราค่าไฟฟ้าแบบก้าวหน้า (Progressive rate) สำหรับผู้ใช้ไฟฟ้าประเภทบ้านอยู่อาศัยให้เป็นไปตามนโยบาย และกฎหมายว่าด้วยการประกอบกิจการพลังงานให้แล้วเสร็จภายในเดือนมิถุนายน 2569 เพื่อให้สอดคล้องกับนโยบายของรัฐบาลที่จะแก้ไขปัญหาเร่งด่วนของประเทศในการลดภาระค่าครองชีพของประชาชนด้านพลังงาน การส่งเสริมและสนับสนุนการใช้พลังงานสะอาด และส่งเสริมการใช้พลังงานไฟฟ้าอย่างมีประสิทธิภาพสอดคล้องกับสถานการณ์พลังงานปัจจุบัน ตามมติคณะรัฐมนตรี เมื่อวันที่ 28 เมษายน 2569 ทั้งนี้ ให้ กกพ. กำกับดูแลการชดเชยและอุดหนุนรายได้ระหว่างผู้รับใบอนุญาตประกอบกิจการไฟฟ้าภายในปีบัญชี ให้เป็นธรรม โดยคำนึงถึงสถานะทางการเงินของผู้รับใบอนุญาตแต่ละรายด้วย

1.4 สำนักงาน กกพ. ได้ประสานงานร่วมกับ กฟน. และ กฟภ. และมีหนังสือแจ้งมติ กพช. เมื่อวันที่ 29 เมษายน 2569 ไปยัง กฟน. และ กฟภ. เพื่อร่วมกันดำเนินการได้จัดทำข้อเสนอการปรับปรุงอัตราค่าไฟฟ้าแบบก้าวหน้า (Progressive rate) สำหรับผู้ใช้ไฟฟ้าประเภทบ้านอยู่อาศัย ตามมติ กพช. เมื่อวันที่ 29 เมษายน 2569 มายังสำนักงาน กกพ. เพื่อนำประกอบการพิจารณาของ กกพ.

1.5 วันที่ 8 พฤษภาคม 2569 กฟน. และ กฟภ. ได้นำส่งข้อเสนอการปรับปรุงอัตราค่าไฟฟ้าประเภทบ้านอยู่อาศัย แบบอัตราก้าวหน้า (Progressive rate) ตามนโยบาย กพช. เมื่อวันที่ 29 เมษายน 2569 พร้อมทั้งเอกสารที่เกี่ยวข้องมายังสำนักงาน กกพ. เพื่อนำเสนอต่อ กกพ. พิจารณาให้ความเห็นชอบตามมาตรา 67 แห่งพระราชบัญญัติการประกอบกิจการพลังงาน พ.ศ. 2550 และประกาศคณะกรรมการกำกับกิจการพลังงาน เรื่อง กรอบหลักเกณฑ์การกำหนดอัตราค่าไฟฟ้า (Electricity Tariff Regulatory Framework) พ.ศ. 2564

2. สารสำคัญของข้อเสนอการปรับปรุงอัตราค่าไฟฟ้าประเภทบ้านอยู่อาศัย แบบอัตราก้าวหน้า (Progressive rate) ของการไฟฟ้านครหลวง และการไฟฟ้าส่วนภูมิภาค

กฟน. และ กฟภ. ได้ร่วมกันจัดทำกรณศึกษาการปรับอัตราค่าไฟฟ้าประเภทบ้านอยู่อาศัย แบบอัตราก้าวหน้า (Progressive rate) ที่สอดคล้องตามนโยบาย กพช. วันที่ 29 เมษายน 2569 รวมถึงได้เสนอความเห็นพร้อมข้อเสนอประกอบการพิจารณาของ กกพ. สรุปได้ ดังนี้

2.1 หลักการ สมมติฐาน และวิธีการคำนวณอัตราค่าไฟฟ้าแบบก้าวหน้า (Progressive rate) สำหรับผู้ใช้ไฟฟ้าประเภทบ้านอยู่อาศัย ที่สอดคล้องตามมติ กพช.

2.1.1 หลักการและวิธีการคำนวณอัตราค่าไฟฟ้าแบบก้าวหน้า (Progressive rate) สำหรับผู้ใช้ไฟฟ้าประเภทบ้านอยู่อาศัย ที่สอดคล้องตามมติ กพช. ของ กฟน. และ กฟภ. สรุปได้ ดังนี้

(1) คำนวณเงินอุดหนุนค่าไฟฟ้าของผู้ใช้ไฟฟ้าบ้านอยู่อาศัยที่มีการใช้ไฟฟ้า 200 หน่วยแรก อัตราค่าไฟฟ้าไม่เกิน 3 บาทต่อหน่วย ตามนโยบาย กพช. เมื่อวันที่ 29 เมษายน 2569 เฉพาะส่วนของค่าพลังงานไฟฟ้าฐาน ยังไม่รวมค่าบริการรายเดือน อัตราค่าไฟฟ้าผันแปร (ค่า F_p) และภาษีมูลค่าเพิ่ม

(2) กำหนดกรณศึกษาการปรับอัตราค่าไฟฟ้า โดยนำเงินอุดหนุนค่าไฟฟ้าที่คำนวณได้ ตามข้อ 2.1.1 (1) มาคำนวณเป็นอัตราค่าไฟฟ้าส่วนเพิ่มให้กับผู้ใช้ไฟฟ้าบ้านอยู่อาศัยที่มีการใช้ไฟฟ้าที่มากกว่า 200 หน่วยขึ้นไป ให้เป็นอัตราก้าวหน้าที่สะท้อนและส่งเสริมให้เกิดการใช้ไฟฟ้าอย่างประหยัดและมีประสิทธิภาพเพิ่มขึ้น ตามแนวนโยบาย กพช. เมื่อวันที่ 29 เมษายน 2569

2.1.2 สมมุติฐานการคำนวณ ประกอบด้วย

(1) ข้อมูลประมาณการหน่วยการใช้ไฟฟ้า (Bill Frequency) จำแนกตามช่วงหน่วยการใช้ไฟฟ้า (Block) ปี 2569 - 2571 ซึ่งคำนวณจากข้อมูลจำนวนผู้ใช้ไฟฟ้าและหน่วยจำหน่ายไฟฟ้าที่เกิดขึ้นจริง ปี 2568 และข้อมูลค่าพยากรณ์ความต้องการใช้ไฟฟ้า (Load Forecast) ตามมติคณะทำงานจัดทำค่าพยากรณ์ความต้องการไฟฟ้า (คณะทำงานโหลดฯ) วันที่ 29 กันยายน 2568 ดังตารางที่ 1 ถึงตารางที่ 3

ตารางที่ 1 ผู้ใช้ไฟฟ้าประเภทบ้านอยู่อาศัย 1.1: ใช้พลังงานไฟฟ้าไม่เกิน 150 หน่วยต่อเดือน และติดตั้งมิเตอร์ไม่เกิน 5 แอมป์ (รวม กฟน. และ กฟภ.)

ช่วงหน่วยการใช้ไฟฟ้า (Block)	ค่าจริง		ค่าประมาณการ					
	2568		2569		2570		2571	
	จำนวน (ล้านราย)	การใช้ไฟฟ้า (ล้านหน่วย)	จำนวน (ล้านราย)	การใช้ไฟฟ้า (ล้านหน่วย)	จำนวน (ล้านราย)	การใช้ไฟฟ้า (ล้านหน่วย)	จำนวน (ล้านราย)	การใช้ไฟฟ้า (ล้านหน่วย)
0-15	2.04	67.13	2.07	72.14	2.08	73.22	2.12	76.15
16-25	0.49	120.45	0.50	129.44	0.50	131.38	0.51	136.63
26-35	0.56	204.56	0.57	219.83	0.57	223.13	0.58	232.07
36-100	4.11	3,303.60	4.17	3,549.81	4.19	3,602.82	4.27	3,746.61
101-150	1.70	2,481.76	1.73	2,665.75	1.74	2,705.11	1.77	2,812.06
151-200	0.40	812.17	0.41	872.02	0.41	884.74	0.42	919.35
รวม ไม่เกิน 200	9.29	6,989.67	9.44	7,509.00	9.48	7,620.40	9.66	7,922.87
201 - 400	0.16	473.79	0.16	508.37	0.16	515.63	0.16	535.46
401-500	0.01	38.66	0.01	41.45	0.01	42.03	0.01	43.57
501 หน่วยขึ้นไป	0.01	52.89	0.01	56.72	0.01	57.51	0.01	59.73
รวมทั้งหมด	9.46	7,554.99	9.61	8,115.53	9.65	8,235.57	9.84	8,561.62

ตารางที่ 2 ผู้ใช้ไฟฟ้าประเภทบ้านอยู่อาศัย 1.2: ใช้พลังงานไฟฟ้าเกิน 150 หน่วยต่อเดือน และติดตั้งมิเตอร์เกิน 5 แอมป์ (รวม กฟน. และ กฟภ.)

ช่วงหน่วยการใช้ไฟฟ้า (Block)	ค่าจริง		ค่าประมาณการ					
	2568		2569		2570		2571	
	จำนวน (ล้านราย)	การใช้ไฟฟ้า (ล้านหน่วย)	จำนวน (ล้านราย)	การใช้ไฟฟ้า (ล้านหน่วย)	จำนวน (ล้านราย)	การใช้ไฟฟ้า (ล้านหน่วย)	จำนวน (ล้านราย)	การใช้ไฟฟ้า (ล้านหน่วย)
0-150	4.46	3,537.70	4.55	3,713.05	4.67	3,914.95	4.76	4,091.85
151-200	1.83	3,857.67	1.87	4,051.37	1.92	4,273.57	1.96	4,467.00
รวม ไม่เกิน 200	6.29	7,395.38	6.42	7,764.41	6.59	8,188.52	6.72	8,558.85
201 - 400	4.35	14,835.02	4.44	15,556.35	4.56	16,391.61	4.64	17,130.47
401-500	1.01	5,405.21	1.03	5,659.72	1.05	5,957.25	1.07	6,224.70
501 หน่วยขึ้นไป	2.13	22,699.69	2.16	23,717.09	2.22	24,924.60	2.26	26,036.87
รวมทั้งหมด	13.78	50,335.30	14.05	52,697.57	14.42	55,461.98	14.69	57,950.88

*หมายเหตุ ไม่รวมผู้ใช้ไฟฟ้าประเภทบ้านอยู่อาศัย 1.3 ที่ใช้อัตราตามช่วงเวลาของการใช้ (TOU)

ตารางที่ 3 รวมผู้ใช้ไฟฟ้าประเภทบ้านอยู่อาศัย 1.1 และ 1.2 ของ กฟน. และ กฟภ.

ช่วงหน่วยการใช้ไฟฟ้า (Block)	ค่าจริง		ค่าประมาณการ					
	2568		2569		2570		2571	
	จำนวน (ล้านราย)	การใช้ไฟฟ้า (ล้านหน่วย)	จำนวน (ล้านราย)	การใช้ไฟฟ้า (ล้านหน่วย)	จำนวน (ล้านราย)	การใช้ไฟฟ้า (ล้านหน่วย)	จำนวน (ล้านราย)	การใช้ไฟฟ้า (ล้านหน่วย)
0-150	13.35	9,715.21	13.58	10,350.02	13.74	10,650.61	14.00	11,095.37
151-200	2.24	4,669.84	2.28	4,923.39	2.33	5,158.31	2.38	5,386.35
รวม ไม่เกิน 200	15.59	14,385.04	15.86	15,273.41	16.07	15,808.92	16.38	16,481.72
201 - 400	4.51	15,308.80	4.60	16,064.72	4.72	16,907.24	4.81	17,665.92
401-500	1.02	5,443.87	1.03	5,701.16	1.06	5,999.28	1.08	6,268.26
501 หน่วยขึ้นไป	2.13	22,752.57	2.17	23,773.81	2.23	24,982.11	2.27	26,096.61
รวมทุก Block	23.24	57,890.29	23.66	60,813.10	24.08	63,697.54	24.53	66,512.51

(2) อัตราค่าไฟฟ้าประเภทบ้านอยู่อาศัย ตามโครงสร้างอัตราค่าไฟฟ้าปัจจุบัน (เดือนพฤษภาคม 2566 เป็นต้นมา)

อัตราค่าไฟฟ้า			
ประเภทที่ 1 บ้านอยู่อาศัย			
สำหรับการใช้ไฟฟ้ากับบ้านเรือนที่อยู่อาศัย รวมทั้งวัด สำนักสงฆ์ และสถานประกอบศาสนกิจของทุกศาสนา ตลอดจนบริเวณที่เกี่ยวข้อง โดยต่อผ่านเครื่องวัดไฟฟ้าเครื่องเดียว			
1.1 อัตราปกติ	ค่าพลังงานไฟฟ้า (บาท/หน่วย)		ค่าบริการ (บาท/เดือน)
1.1.1 ใช้พลังงานไฟฟ้าไม่เกิน 150 หน่วยต่อเดือน			8.19
15 หน่วยแรก (หน่วยที่ 0 – 15)	2.3488		
10 หน่วยต่อไป (หน่วยที่ 16 – 25)	2.9882		
10 หน่วยต่อไป (หน่วยที่ 26 – 35)	3.2405		
65 หน่วยต่อไป (หน่วยที่ 36 – 100)	3.6237		
50 หน่วยต่อไป (หน่วยที่ 101 – 150)	3.7171		
250 หน่วยต่อไป (หน่วยที่ 151 – 400)	4.2218		
เกิน 400 หน่วยขึ้นไป (หน่วยที่ 401 เป็นต้นไป)	4.4217		
1.1.2 ใช้พลังงานไฟฟ้าเกิน 150 หน่วยต่อเดือน			24.62
150 หน่วยแรก (หน่วยที่ 0 – 150)	3.2484		
250 หน่วยต่อไป (หน่วยที่ 151 – 400)	4.2218		
เกิน 400 หน่วยขึ้นไป (หน่วยที่ 401 เป็นต้นไป)	4.4217		
1.2 อัตราตามช่วงเวลาของการใช้ (Time of Use Rate : TOU)	ค่าพลังงานไฟฟ้า (บาท/หน่วย)		ค่าบริการ (บาท/เดือน)
	Peak	Off Peak	
1.2.1 แรงดัน 22 – 33 กิโลโวลท์	5.1135	2.6037	312.24
1.2.2 แรงดันต่ำกว่า 22 กิโลโวลท์	5.7982	2.6369	24.62
หมายเหตุ 1. ผู้ใช้ไฟฟ้าที่ติดตั้งเครื่องวัดไฟฟ้าไม่เกิน 5 แอมป์ 220 โวลท์ 1 เฟส 2 สาย จะจัดเข้าประเภทที่ 1.1.1 แต่หากใช้ไฟฟ้าเกิน 150 หน่วยติดต่อกัน 3 เดือน ในเดือนถัดไปจะจัดเข้าประเภทที่ 1.1.2 และเมื่อได้มีการใช้ไฟฟ้าไม่เกิน 150 หน่วย ติดต่อกัน 3 เดือน ในเดือนถัดไปจะจัดเข้าประเภทที่ 1.1.1			
2. ผู้ใช้ไฟฟ้าที่ติดตั้งเครื่องวัดไฟฟ้าเกิน 5 แอมป์ 220 โวลท์ 1 เฟส 2 สาย จะจัดเข้าประเภทที่ 1.1.2			
3. ผู้ใช้ไฟฟ้าประเภทที่ 1.1.1 ที่จะได้รับสิทธิค่าไฟฟ้าฟรี จะต้องไม่เป็นนิติบุคคล ต้องเป็นผู้มีสิทธิสวัสดิการแห่งรัฐที่ผ่านคุณสมบัติตามโครงการลงทะเบียนเพื่อสวัสดิการแห่งรัฐ ที่ลงทะเบียนเพื่อขอรับสิทธิไฟฟ้าฟรี 50 หน่วยกับ กฟภ. และผ่านการตรวจสอบความเป็นผู้มีสิทธิตามโครงการลงทะเบียนเพื่อสวัสดิการแห่งรัฐ ของกระทรวงการคลังในแต่ละเดือน และมีการใช้ไฟฟ้าไม่เกิน 50 หน่วยต่อเดือน ติดต่อกันเป็นระยะเวลาไม่น้อยกว่า 3 เดือน นับถึงเดือนปัจจุบัน			
4. ประเภทที่ 1.2 กรณีติดตั้งเครื่องวัดไฟฟ้าทางด้านแรงต่ำของหม้อแปลงซึ่งเป็นสมบัติของผู้ใช้ไฟฟ้า ให้คำนวณหน่วยคิดเงินเพิ่มขึ้นอีกร้อยละ 2 เพื่อครอบคลุมการสูญเสียในหม้อแปลงไฟฟ้าซึ่งมิได้วัดรวมไว้ด้วย			
5. ประเภทที่ 1.2 เป็นอัตราเลือก ทั้งนี้ ผู้ใช้ไฟฟ้าจะต้องชำระค่าใช้จ่ายตามที่การไฟฟ้าส่วนภูมิภาคกำหนด และหากเลือกใช้ไปแล้วไม่น้อยกว่า 12 เดือน สามารถแจ้งความประสงค์ขอเปลี่ยนไปใช้อัตราประเภทที่ 1.1 ได้			

*หมายเหตุ อ้างอิงประกาศอัตราค่าไฟฟ้าของ กฟภ. ปี 2566

2.1.3 จัดทำกรณีศึกษาการปรับปรุงอัตราค่าไฟฟ้าประเภทบ้านอยู่อาศัย แบบอัตราก้าวหน้า (Progressive Rate) เป็น 4 กรณี และนำเสนอกรณีศึกษาที่ กฟน. และ กฟภ. เห็นว่ามีความเหมาะสม โดยคำนึงถึงการดำเนินงานตามนโยบาย กพข. และระดับผลกระทบต่อผู้ใช้ไฟฟ้าบ้านอยู่อาศัย เพื่อประกอบการพิจารณาจัดทำข้อเสนอดังกล่าว โดยจำแนกการคำนวณอัตราค่าไฟฟ้าประเภทบ้านอยู่อาศัย เป็น 2 ประเภทตามโครงสร้างอัตราค่าไฟฟ้าที่ประกาศใช้ในปัจจุบัน คือ (1) อัตราค่าไฟฟ้าสำหรับผู้ใช้ไฟฟ้าบ้านอยู่อาศัยที่ติดตั้งมิเตอร์ขนาดไม่เกิน 5 แอมแปร์ และมีการใช้ไฟฟ้าไม่เกิน 150 หน่วยต่อเดือน (ประเภท 1.1 ซึ่งหมายถึงผู้ใช้ไฟฟ้าประเภท 1.1 ในพื้นที่บริการของ กฟน. และผู้ใช้ไฟฟ้าประเภท 1.1.1 ในพื้นที่บริการของ กฟภ.) และ (2) อัตราค่าไฟฟ้าสำหรับผู้ใช้ไฟฟ้าบ้านอยู่อาศัยที่มีการใช้ไฟฟ้าเกินกว่า 150 หน่วยต่อเดือน (ประเภท 1.2 ซึ่งหมายถึงผู้ใช้ไฟฟ้าประเภท 1.2 ในพื้นที่บริการของ กฟน. และผู้ใช้ไฟฟ้าประเภท 1.1.2 ในพื้นที่บริการของ กฟภ.) โดย กฟน. และ กฟภ. ได้ร่วมกันคำนวณกรณีศึกษาการปรับปรุงอัตราค่าไฟฟ้าประเภทบ้านอยู่อาศัย แบบอัตราก้าวหน้า (Progressive Rate) ในรูปแบบอัตราเดียวกันเท่ากันทั่วประเทศ (Uniform Tariff) พบว่า การปรับลดค่าพลังงานไฟฟ้าบ้านอยู่อาศัยที่ใช้ไฟฟ้าไม่เกิน 200 หน่วยต่อเดือน ตามนโยบาย กพข. เมื่อวันที่ 29 เมษายน 2569 คิดเป็น

รายได้ที่ลดลงประมาณ 1,296 ล้านบาทต่อเดือน คิดเป็น 15,555 ล้านบาทต่อปี จึงได้นำมูลค่างานรายได้ที่ลดลงดังกล่าวไปจัดทำกรณีสึกษาเพื่อปรับปรุงอัตราค่าไฟฟ้าสำหรับผู้ใช้อำนาจไฟฟ้ามากกว่า 200 หน่วยขึ้นไป ใน 4 กรณีสึกษา ดังนี้

(1) **กรณีสึกษาที่ 1** ปรับเพิ่มอัตราค่าพลังงานไฟฟ้าสำหรับผู้ใช้อำนาจไฟฟ้าบ้านอยู่อาศัยที่ใช้ไฟฟ้าตั้งแต่ 401 หน่วยขึ้นไป ในอัตราที่เท่ากันทุกช่วงการใช้ไฟฟ้า (Block)

(2) **กรณีสึกษาที่ 2** ปรับเพิ่มอัตราค่าพลังงานไฟฟ้าสำหรับผู้ใช้อำนาจไฟฟ้าบ้านอยู่อาศัยที่ใช้ไฟฟ้าตั้งแต่ 401 หน่วยขึ้นไป โดยจำแนกเป็น 2 อัตรา คือ 401-500 หน่วย และตั้งแต่ 501 หน่วยขึ้นไป

(3) **กรณีสึกษาที่ 3** ปรับเพิ่มอัตราค่าพลังงานไฟฟ้าสำหรับผู้ใช้อำนาจไฟฟ้าบ้านอยู่อาศัยที่ใช้ไฟฟ้าตั้งแต่ 201 หน่วยขึ้นไป ในอัตราที่เท่ากันทุกช่วงการใช้ไฟฟ้า (Block)

(4) **กรณีสึกษาที่ 4** ปรับเพิ่มอัตราค่าพลังงานไฟฟ้าสำหรับผู้ใช้อำนาจไฟฟ้าบ้านอยู่อาศัยที่ใช้ไฟฟ้าตั้งแต่ 201 หน่วยขึ้นไป โดยคำนึงถึงผู้ใช้อำนาจไฟฟ้า 400 หน่วยแรก ได้รับค่าไฟฟ้าที่ไม่สูงกว่าปัจจุบัน

2.2 ผลการคำนวณกรณีสึกษาการปรับปรุงอัตราค่าไฟฟ้าประเภทบ้านอยู่อาศัย แบบอัตราก้าวหน้า (Progressive rate) 4 กรณี

กฟน. และ กฟภ. ได้ร่วมกันเสนอผลการคำนวณอัตราค่าไฟฟ้าประเภทบ้านอยู่อาศัย แบบอัตราก้าวหน้า (Progressive rate) ตามนโยบาย กพช. เมื่อวันที่ 29 เมษายน 2569 ในกรณีสึกษาที่ 1 ถึงกรณีสึกษาที่ 4 โดยจำแนกอัตราค่าไฟฟ้าสำหรับผู้ใช้อำนาจไฟฟ้าบ้านอยู่อาศัยประเภท 1.1 และประเภท 1.2 ดังนี้

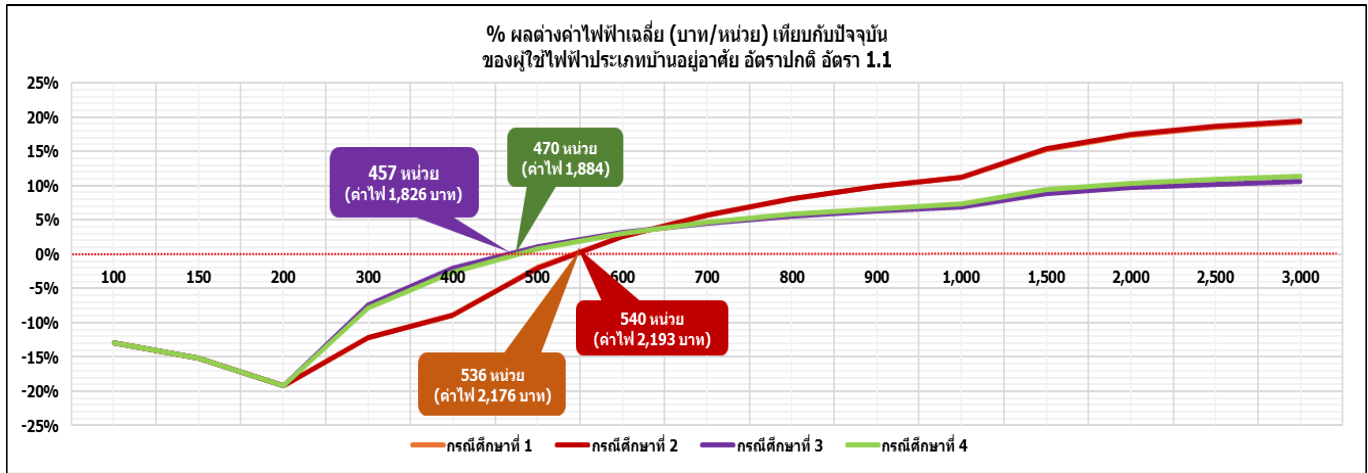
2.2.1 อัตราค่าไฟฟ้าของผู้ใช้อำนาจไฟฟ้าประเภทบ้านอยู่อาศัยประเภท 1.1: ใช้พลังงานไฟฟ้าไม่เกิน 150 หน่วยต่อเดือน และติดตั้งมิเตอร์ไม่เกิน 5 แอมป์ ดังตาราง

ช่วงหน่วยการใช้ไฟฟ้า		อัตราค่าไฟฟ้าที่เรียกเก็บในปัจจุบัน	กรณีสึกษาที่ 1		กรณีสึกษาที่ 2		กรณีสึกษาที่ 3		กรณีสึกษาที่ 4	
			ค่าพลังงานไฟฟ้าที่ปรับปรุง	อัตราปรับเพิ่ม/ลด	ค่าพลังงานไฟฟ้าที่ปรับปรุง	อัตราปรับเพิ่ม/ลด	ค่าพลังงานไฟฟ้าที่ปรับปรุง	อัตราปรับเพิ่ม/ลด	ค่าพลังงานไฟฟ้าที่ปรับปรุง	อัตราปรับเพิ่ม/ลด
15 หน่วยแรก	(หน่วยที่ 0-15)	2.3488	2.3488	0.0000	2.3488	0.0000	2.3488	0.0000	2.3488	0.0000
10 หน่วยต่อไป	(หน่วยที่ 16-25)	2.9882	2.9882	0.0000	2.9882	0.0000	2.9882	0.0000	2.9882	0.0000
10 หน่วยต่อไป	(หน่วยที่ 26-35)	3.2405	3.0000	-0.2405	3.0000	-0.2405	3.0000	-0.2405	3.0000	-0.2405
65 หน่วยต่อไป	(หน่วยที่ 36-100)	3.6237	3.0000	-0.6237	3.0000	-0.6237	3.0000	-0.6237	3.0000	-0.6237
50 หน่วยต่อไป	(หน่วยที่ 101-150)	3.7171	3.0000	-0.7171	3.0000	-0.7171	3.0000	-0.7171	3.0000	-0.7171
250 หน่วยต่อไป	(หน่วยที่ 151-200)	4.2218	3.0000	-1.2218	3.0000	-1.2218	3.0000	-1.2218	3.0000	-1.2218
	(หน่วยที่ 201-400)	4.2218	4.2218	0.0000	4.2218	0.0000	4.7646	0.5428	4.7135	0.4917
เกิน 400 หน่วยขึ้นไป	(หน่วยที่ 401-500)	4.4217	5.4451	1.0234	5.4052	0.9835	4.9645	0.5428	5.0098	0.5881
	(หน่วยที่ 501 ขึ้นไป)	4.4217	5.4451	1.0234	5.4574	1.0357	4.9645	0.5428	5.0098	0.5881

*หมายเหตุ ข้อเสนอการปรับอัตราค่าไฟฟ้าของ กฟน. และ กฟภ. ยังไม่รวมค่าบริการรายเดือน ค่า Ft และภาษีมูลค่าเพิ่ม

ทั้งนี้ เนื่องจากอัตราค่าพลังงานไฟฟ้าเป็นการเรียกเก็บอัตราปกติ แบบขั้นบันได ส่งผลให้ค่าพลังงานไฟฟ้าเฉลี่ยจะสูงขึ้นตามการใช้ไฟฟ้าที่เพิ่มขึ้น ดังนั้น จากผลการปรับอัตราค่าไฟฟ้าในแต่ละกรณีสึกษาที่ กฟน. และ กฟภ. นำเสนอ พบว่า ปริมาณหน่วยการใช้ไฟฟ้าสูงสุดที่ไม่ทำให้ค่าไฟฟ้าเฉลี่ยต่อหน่วยสูงขึ้นกว่าอัตราค่าไฟฟ้าปัจจุบัน (Break-Even Point) สำหรับผู้ใช้อำนาจไฟฟ้าบ้านอยู่อาศัยประเภท 1.1 จะอยู่ในช่วงหน่วยการใช้

ไฟฟ้าในแต่ละกรณีศึกษาเท่ากับ 457 - 540 หน่วยต่อเดือน ซึ่งมีค่าพลังงานไฟฟ้า (ไม่รวมค่าไฟฟ้าผันแปร (ค่า F_v) และภาษีมูลค่าเพิ่ม) อยู่ในระดับ 1,826 – 2,193 บาทต่อรายต่อเดือน ดังภาพ

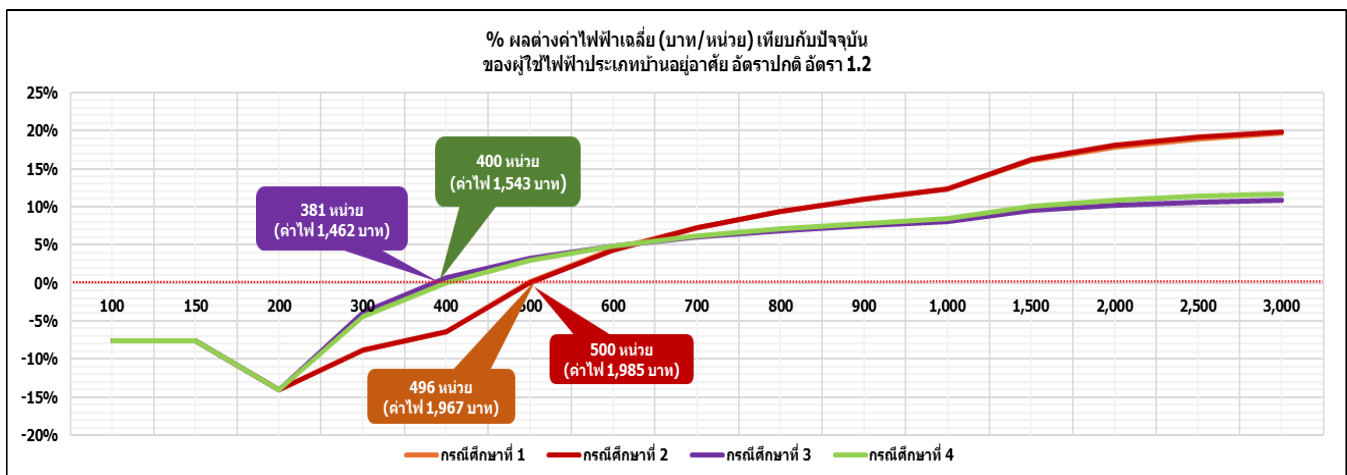


2.2.2 อัตราค่าไฟฟ้าของผู้ใช้ไฟฟ้าประเภทบ้านอยู่อาศัย 1.2: ใช้พลังงานไฟฟ้าเกิน 150 หน่วยต่อเดือน และติดตั้งมิเตอร์เกิน 5 แอมป์

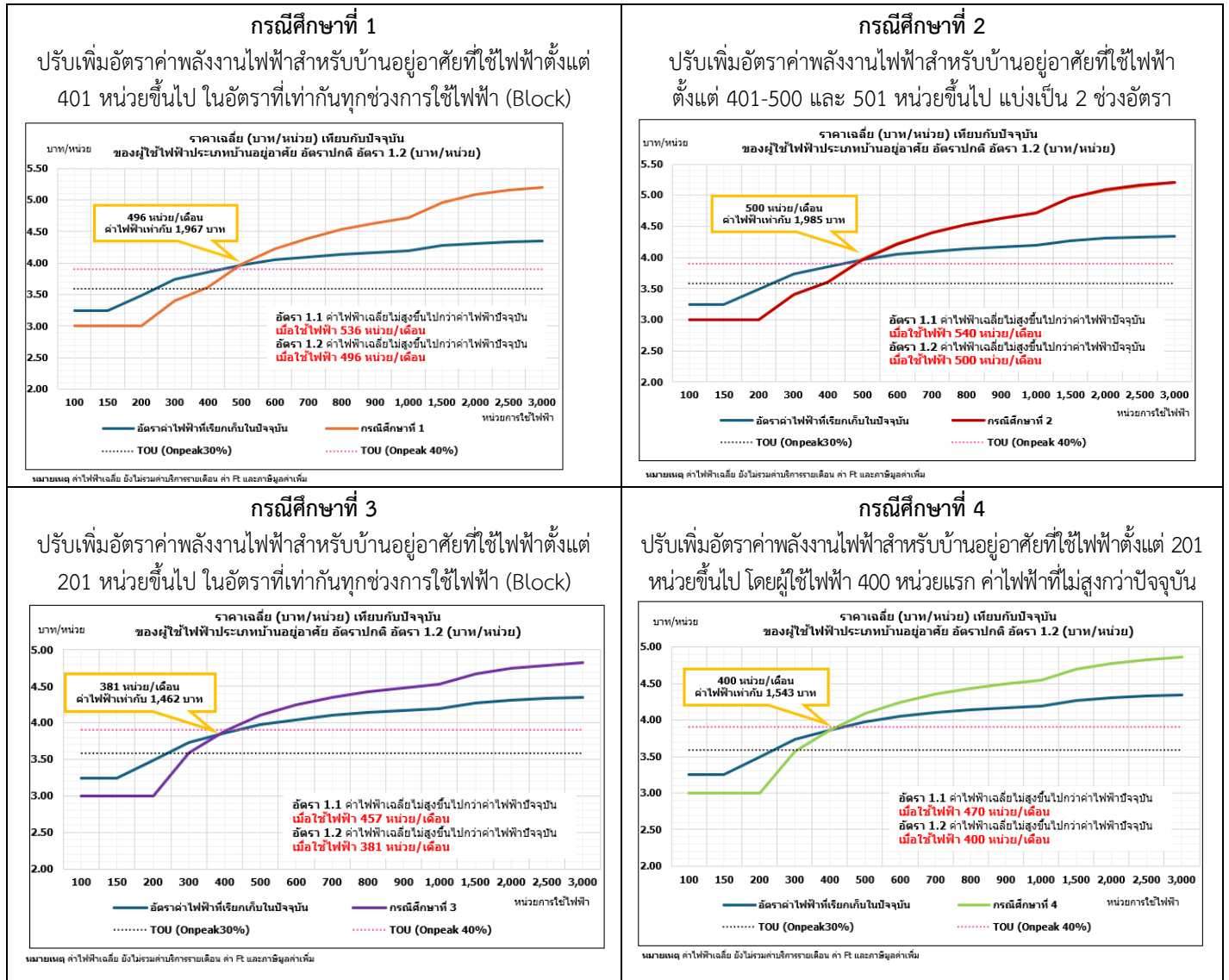
ช่วงหน่วยการใช้ไฟฟ้า		อัตราค่าไฟฟ้าที่เรียกเก็บในปัจจุบัน	กรณีศึกษาที่ 1		กรณีศึกษาที่ 2		กรณีศึกษาที่ 3		กรณีศึกษาที่ 4	
			ค่าพลังงานไฟฟ้าที่ปรับปรุง	อัตราปรับเพิ่ม/ลด	ค่าพลังงานไฟฟ้าที่ปรับปรุง	อัตราปรับเพิ่ม/ลด	ค่าพลังงานไฟฟ้าที่ปรับปรุง	อัตราปรับเพิ่ม/ลด	ค่าพลังงานไฟฟ้าที่ปรับปรุง	อัตราปรับเพิ่ม/ลด
150 หน่วยแรก	(หน่วยที่ 0-150)	3.2484	3.0000	-0.2484	3.0000	-0.2484	3.0000	-0.2484	3.0000	-0.2484
250 หน่วยต่อไป	(หน่วยที่ 151-200)	4.2218	3.0000	-1.2218	3.0000	-1.2218	3.0000	-1.2218	3.0000	-1.2218
	(หน่วยที่ 201-400)	4.2218	4.2218	0.0000	4.2218	0.0000	4.7646	0.5428	4.7135	0.4917
เกิน 400 หน่วยขึ้นไป	(หน่วยที่ 401-500)	4.4217	5.4451	1.0234	5.4052	0.9835	4.9645	0.5428	5.0098	0.5881
	(หน่วยที่ 501 ขึ้นไป)	4.4217	5.4451	1.0234	5.4574	1.0357	4.9645	0.5428	5.0098	0.5881

*หมายเหตุ ข้อเสนอการปรับอัตราค่าไฟฟ้าฯ ของ กฟน. และ กฟภ. ยังไม่รวมค่าบริการรายเดือน ค่า F_v และภาษีมูลค่าเพิ่ม

จากผลการคำนวณข้างต้น พบว่า ปริมาณหน่วยการใช้ไฟฟ้าสูงสุดที่ไม่ทำให้ค่าไฟฟ้าเฉลี่ยต่อหน่วยสูงเกินกว่าอัตราค่าไฟฟ้าปัจจุบัน (Break-Even Point) สำหรับผู้ใช้ไฟฟ้าบ้านอยู่อาศัยประเภท 1.2 จะอยู่ในช่วงหน่วยการใช้ไฟฟ้าเท่ากับ 381 - 500 หน่วย ตามลำดับ ซึ่งมีค่าพลังงานไฟฟ้า (ไม่รวมค่าไฟฟ้าผันแปร (ค่า F_v) และภาษีมูลค่าเพิ่ม) อยู่ในระดับ 1,462 – 1,985 บาทต่อรายต่อเดือน ดังภาพ



ทั้งนี้ กรณีศึกษาของ กฟน. และ กฟภ. ใน 4 กรณีศึกษาดังกล่าว จะทำให้ค่าพลังงานไฟฟ้าเฉลี่ยของผู้ใช้ไฟฟ้าบ้านอยู่อาศัยประเภท 1.2 ในแต่ละช่วงการใช้ไฟฟ้าเปลี่ยนแปลงไปจากปัจจุบัน ดังภาพ



นอกจากนี้ หากเปรียบเทียบกับค่าพลังงานไฟฟ้าเฉลี่ยของผู้ใช้ไฟฟ้าประเภทบ้านอยู่อาศัยที่ใช้อัตราค่าไฟฟ้าที่แตกต่างกันตามช่วงเวลาของการใช้ (Time of Use Tariff: TOU) พบว่า กรณีที่ผู้ใช้ไฟฟ้ามีลักษณะการใช้ไฟฟ้าในช่วง Off-Peak มากกว่าช่วง Peak อย่างมีนัยสำคัญ จะมีแนวโน้มที่จะเปลี่ยนจากอัตราปกติแบบขั้นบันไดเป็นอัตรา TOU ได้ ทั้งนี้ จากการประเมินของ กฟน. และ กฟภ. ดังกล่าว ยังไม่รวมค่าใช้จ่ายเพิ่มเติม เช่น ค่าบริการในการติดตั้งมิเตอร์ TOU เป็นต้น

2.3 ข้อเสนอการปรับอัตราค่าไฟฟ้าแบบก้าวหน้า (Progressive Rate) สำหรับผู้ใช้ไฟฟ้าบ้านอยู่อาศัยของ กฟน. และ กฟภ.

2.3.1 กฟน. และ กฟภ. ได้พิจารณาแล้ว เห็นควรนำเสนอ กกพ. พิจารณาการปรับปรุงอัตราค่าไฟฟ้าแบบก้าวหน้า (Progressive Rate) สำหรับผู้ใช้ไฟฟ้าบ้านอยู่อาศัย ตามกรณีศึกษาที่ 4 กล่าวคือ ปรับปรุงอัตราค่าไฟฟ้า สำหรับหน่วยการใช้ไฟฟ้าที่ 201-400 หน่วย โดยคำนึงถึงผู้ใช้ไฟฟ้าที่มีการใช้ไฟฟ้าไม่เกิน 400 หน่วยต่อเดือน มีค่าไฟฟ้าไม่สูงกว่าปัจจุบัน และปรับปรุงอัตราค่าไฟฟ้าหน่วยการใช้ไฟฟ้าที่ 401 หน่วย เป็นต้นไป เพื่อให้

อัตราค่าไฟฟ้าฐานเฉลี่ยของกลุ่มบ้านอยู่อาศัยยังคงเท่าเดิมตามมติคณะรัฐมนตรี เมื่อวันที่ 28 เมษายน 2569 และการปรับปรุงอัตราค่าไฟฟ้าสำหรับหน่วยการใช้ไฟฟ้าที่ 201-400 หน่วย และหน่วยการใช้ไฟฟ้าที่ 401 หน่วย เป็นต้นไป มีอัตราการปรับเพิ่มที่แตกต่างกัน (0.4917 บาทต่อหน่วย และ 0.5881 บาทต่อหน่วย ตามลำดับ) เพื่อเป็นการส่งสัญญาณราคาไฟฟ้าให้เกิดการใช้พลังงานอย่างประหยัดและมีประสิทธิภาพตามลักษณะของอัตราค่าไฟฟ้าแบบก้าวหน้า (Progressive Rate) และสร้างแรงจูงใจในการบริหารจัดการการใช้พลังงาน

ทั้งนี้ กฟผ. มีความเห็นว่า โครงสร้างอัตราค่าไฟฟ้าขายปลีกเป็นแบบ Uniform Tariff ในขณะที่การไฟฟ้าฝ่ายจำหน่ายมีต้นทุนในการจัดหาไฟฟ้าที่แตกต่างกัน การปรับโครงสร้างอัตราค่าไฟฟ้าแบบก้าวหน้า (Progressive rate) สำหรับผู้ใช้ไฟฟ้าประเภทบ้านอยู่อาศัย ควรมีการพิจารณากลไกการชดเชยและอุดหนุนรายได้ระหว่างการไฟฟ้า นอกจากนี้ ควรมีการพิจารณาทบทวนโครงสร้างอัตราค่าไฟฟ้าขายส่งและขายปลีกในภาพรวมให้เหมาะสม เนื่องจากการปรับโครงสร้างอัตราค่าไฟฟ้าแบบก้าวหน้า (Progressive rate) สำหรับผู้ใช้ไฟฟ้าประเภทบ้านอยู่อาศัย เป็นการดำเนินมาตรการเร่งด่วนตามนโยบายของรัฐ รวมถึงต้องพิจารณาถึงพฤติกรรมของผู้ใช้ไฟฟ้าที่เปลี่ยนแปลงไปจากค่าไฟฟ้าที่สูงขึ้น เช่น การติดตั้ง Solar Rooftop เป็นต้น

2.3.2 กฟน. และ กฟผ. ได้พิจารณาการดำเนินงานตามประกาศคณะกรรมการกำกับกิจการพลังงาน เรื่อง กรอบหลักเกณฑ์การกำหนดอัตราค่าไฟฟ้า (Electricity Tariff Regulatory Framework) พ.ศ. 2564 ข้อ 32 กำหนดให้ผู้มีหน้าที่ซึ่งได้รับใบอนุญาตจำหน่ายไฟฟ้าประกาศเผยแพร่อัตราค่าไฟฟ้าที่ กฟผ. ให้ความเห็นชอบตามประกาศ กฟผ. ว่าด้วยการเผยแพร่อัตราค่าบริการล่วงหน้าก่อนการเรียกเก็บค่าไฟฟ้าอย่างน้อยหนึ่งรอบบัญชีการเรียกเก็บเงิน (Billing Cycle) ทำให้ กฟน. นำเสนอให้มีการประกาศอัตราดังกล่าวล่วงหน้าอย่าง 1 รอบบิล และ กฟผ. นำเสนอให้มีการประกาศอัตราค่าไฟฟ้าล่วงหน้าไม่น้อยกว่า 45 วัน เพื่อให้ผู้ใช้ไฟฟ้าเตรียมตัวปรับพฤติกรรมการใช้ไฟฟ้า และการประกาศอัตราค่าไฟฟ้าควรมีผลบังคับใช้กับค่าไฟฟ้าประจำเดือนเพื่อให้มีผลบังคับใช้กับการใช้ไฟฟ้าทั้งหมดในรอบใบแจ้งค่าไฟฟ้าประจำเดือนนั้น

3. การดำเนินงานของสำนักงาน กฟผ. และผลการพิจารณาของคณะกรรมการกำกับกิจการพลังงาน

3.1 สำนักงาน กฟผ. ได้พิจารณาข้อเสนอของ กฟน. และ กฟผ. แล้ว พบว่า ทั้ง 4 กรณี มีความสอดคล้องกับนโยบาย กพข. เมื่อวันที่ 29 เมษายน 2569 ทั้งนี้ กฟน. และ กฟผ. มีความเห็นว่า กรณีศึกษาที่ 4 มีความเหมาะสม ซึ่งมีปริมาณหน่วยการใช้ไฟฟ้าสูงสุดที่ไม่ทำให้ค่าไฟฟ้าเฉลี่ยต่อหน่วยสูงกว่าอัตราปัจจุบัน หรือ Break-even Point อยู่ที่ 400 หน่วย โดยสามารถสรุปผู้ที่ได้รับประโยชน์และได้รับผลกระทบจากการปรับอัตราค่าพลังงานไฟฟ้า ได้ดังนี้

3.1.1 ผู้ใช้ไฟฟ้าบ้านอยู่อาศัยที่ใช้ไฟฟ้าไม่เกิน 200 หน่วยต่อเดือน ในพื้นที่ กฟน. และ กฟผ. ประมาณ 15.59 ล้านราย (ข้อมูลปี 2568) หรือคิดเป็นสัดส่วนร้อยละ 67 ของผู้ใช้ไฟฟ้าบ้านอยู่อาศัยทั้งหมด (ไม่รวมบ้านอยู่อาศัยประเภท TOU) จะได้รับค่าพลังงานไฟฟ้า (ไม่รวมค่าไฟฟ้าผันแปร ค่าบริการรายเดือน และภาษีมูลค่าเพิ่ม) ไม่เกิน 3 บาทต่อหน่วย ตามมติคณะรัฐมนตรี เมื่อวันที่ 28 เมษายน 2569 และมติ กพข. เมื่อวันที่ 29 เมษายน 2569

3.1.2 ผู้ใช้ไฟฟ้าบ้านอยู่อาศัยที่ใช้ไฟฟ้าไม่เกิน 400 หน่วยต่อเดือน ในพื้นที่ กฟน. และ กฟผ. ประมาณ 20.09 ล้านราย (ข้อมูลปี 2568) หรือคิดเป็นสัดส่วนร้อยละ 86 ของผู้ใช้ไฟฟ้าบ้านอยู่อาศัยทั้งหมด (ไม่รวมบ้านอยู่อาศัยประเภท TOU) จะได้รับประโยชน์จากการปรับลดค่าไฟฟ้า 200 หน่วยแรก และการปรับอัตราค่าพลังงานไฟฟ้าหน่วยที่ 201-400 เพิ่มขึ้น 0.4917 บาทต่อหน่วย มาอยู่ที่ 4.7135 บาทต่อหน่วย ซึ่งยังคงทำให้ค่าไฟฟ้าโดยรวมของผู้ใช้ไฟฟ้ากลุ่มนี้ไม่สูงกว่าอัตราค่าไฟฟ้าในปัจจุบัน

3.1.3 ผู้ใช้ไฟฟ้าเกินกว่า 400 หน่วยต่อเดือน ในพื้นที่ กปน. และ กฟภ. ประมาณ 3.15 ล้านราย (ข้อมูลปี 2568) หรือคิดเป็นสัดส่วนร้อยละ 14 ของผู้ใช้ไฟฟ้าบ้านอยู่อาศัยทั้งหมด (ไม่รวมบ้านอยู่อาศัยประเภท TOU) จะมีอัตราค่าพลังงานไฟฟ้าที่สูงขึ้นกว่าปัจจุบัน 0.5881 บาทต่อหน่วย มาอยู่ที่ 5.0098 บาทต่อหน่วย ทำให้ประมาณการรายได้ของการไฟฟ้าฝ่ายจำหน่าย (กปน. และ กฟภ.) ในภาพรวมของปี 2569-2571 อยู่ในระดับเดียวกับโครงสร้างอัตราค่าไฟฟ้าในปัจจุบัน

3.2 กกพ. ในการประชุมครั้งที่ 18/2569 (ครั้งที่ 1008) เมื่อวันที่ 14 พฤษภาคม 2569 และครั้งที่ 19/2569 (ครั้งที่ 1,009) เมื่อวันที่ 20 พฤษภาคม 2569 ได้พิจารณาข้อเสนอการปรับปรุงอัตราค่าไฟฟ้าประเภทบ้านอยู่อาศัยแบบอัตราก้าวหน้า (Progressive rate) ตามมติ กพช. เมื่อวันที่ 29 เมษายน 2569 ของการไฟฟ้าฝ่ายจำหน่าย (กปน. และ กฟภ.) และมอบหมายให้ สำนักงาน กกพ. นำกรณีศึกษาของ กปน. และ กฟภ. ทั้ง 4 กรณีศึกษา ตามข้อ 2 ไปดำเนินการรับฟังความคิดเห็นเป็นระยะเวลา 15 วัน เพื่อประกอบการพิจารณาของ กกพ. ตามขั้นตอนต่อไป

ผู้สนใจสามารถแสดงความคิดเห็นและข้อเสนอแนะเกี่ยวกับข้อเสนอการปรับปรุงอัตราค่าไฟฟ้าประเภทบ้านอยู่อาศัย แบบอัตราก้าวหน้า (Progressive rate) ตามมติคณะกรรมการนโยบายพลังงานแห่งชาติ เมื่อวันที่ 29 เมษายน 2569 ของการไฟฟ้านครหลวง และการไฟฟ้าส่วนภูมิภาค มายังสำนักงานคณะกรรมการกำกับกิจการพลังงาน ตั้งแต่วันที่ 22 พฤษภาคม - 5 มิถุนายน 2569

แสดงความคิดเห็น