



ประกาศสำนักงานคณะกรรมการกำกับกิจการพลังงาน
เรื่อง กำหนดเขตระบบโครงข่ายไฟฟ้า ๕๐๐ กิโลโวลต์
โรงไฟฟ้าของบริษัท บูรพา พาวเวอร์ เจเนอเรชั่น จำกัด - พนมสารคาม
ตามพระราชบัญญัติการประกอบกิจการพลังงาน พ.ศ. ๒๕๕๐

.....

ด้วยคณะกรรมการกำกับกิจการพลังงาน ได้พิจารณาให้ความเห็นชอบทิศทางและแนวเขตในการวางระบบโครงข่ายไฟฟ้า ตามแผนผังแสดงรายละเอียดของลักษณะทิศทาง และแนวเขตในการวางระบบโครงข่ายไฟฟ้าของการไฟฟ้าฝ่ายผลิตแห่งประเทศไทย (กฟผ.) ตามโครงการก่อสร้างระบบโครงข่ายไฟฟ้า ๕๐๐ กิโลโวลต์ โรงไฟฟ้าของบริษัท บูรพา พาวเวอร์ เจเนอเรชั่น จำกัด - พนมสารคาม เพื่อรองรับโครงการพัฒนาระเบียงเศรษฐกิจภาคตะวันออก (EEC) และเพิ่มเสถียรภาพและความมั่นคงของระบบไฟฟ้าในพื้นที่ EEC รวมทั้งรองรับโครงการโรงไฟฟ้าผู้ผลิตไฟฟ้าเอกชนรายใหญ่ (IPP) ตามที่กระทรวงพลังงานเสนอ

อาศัยอำนาจตามความในมาตรา ๑๐๖ มาตรา ๑๐๗ มาตรา ๑๐๘ แห่งพระราชบัญญัติการประกอบกิจการพลังงาน พ.ศ. ๒๕๕๐ และประกาศคณะกรรมการกำกับกิจการพลังงาน เรื่อง หลักเกณฑ์การจัดทำประกาศ เครื่องหมาย และวิธีการแจ้งสิทธิในเขตระบบโครงข่ายพลังงาน พ.ศ. ๒๕๖๔ ประกอบกับมติคณะกรรมการกำกับกิจการพลังงาน ในการประชุมครั้งที่ ๗/๒๕๖๖ (ครั้งที่ ๘๓๕) เมื่อวันที่ ๑๕ กุมภาพันธ์ ๒๕๖๖ สำนักงานคณะกรรมการกำกับกิจการพลังงาน จึงประกาศให้ทราบโดยทั่วกัน ดังต่อไปนี้

ข้อ ๑ กำหนดให้พื้นที่แนวเขตระบบโครงข่ายไฟฟ้า ๕๐๐ กิโลโวลต์ โรงไฟฟ้าของบริษัท บูรพา พาวเวอร์ เจเนอเรชั่น จำกัด - พนมสารคาม เริ่มต้นจากโรงไฟฟ้าของบริษัท บูรพา พาวเวอร์ เจเนอเรชั่น จำกัด ตั้งอยู่ในท้องที่ตำบลเขาหินซ้อน อำเภอพนมสารคาม จังหวัดฉะเชิงเทรา ไปยังสถานีไฟฟ้าย่อยพนมสารคาม ตั้งอยู่ในท้องที่ตำบลหนองแหวน อำเภอพนมสารคาม จังหวัดฉะเชิงเทรา ระยะทางรวมประมาณ ๑๔.๑๘ กิโลเมตร พาดผ่านท้องที่จำนวน ๔ ตำบล ใน ๒ อำเภอ ของจังหวัดฉะเชิงเทรา เป็นเขตระบบโครงข่ายไฟฟ้า ได้แก่

จังหวัดฉะเชิงเทรา

อำเภอพนมสารคาม	ตำบลเขาหินซ้อน	ตำบลเกาะขนุน
	ตำบลหนองแหวน	
อำเภอสนามชัยเขต	ตำบลคูยายหมื่น	

ทั้งนี้ กำหนดความกว้างของเขตระบบโครงข่ายไฟฟ้า วัดจากแนวศูนย์กลางของเสาสายส่งไฟฟ้าออกไปด้านละ ๓๐.๐๐ เมตร รวมทั้งสองด้านกว้าง ๖๐.๐๐ เมตร ปรากฏตามแผนผังแสดงรายละเอียดแบบเลขที่ ๔-BPG-PSK.๑๒.๒๐๒๒ จำนวน ๑ แผ่น ที่แนบท้ายประกาศนี้

กฟผ. จะจัดทำเครื่องหมายแสดงบริเวณเขตรบบโครงข่ายไฟฟ้าบนพื้นที่จริง และมีหนังสือประกาศกำหนดเขตรบบโครงข่ายไฟฟ้าแจ้งเจ้าของหรือผู้ครอบครองอสังหาริมทรัพย์ หรือผู้ทรงสิทธิอื่น ซึ่งมีอสังหาริมทรัพย์อยู่ในเขตรบบโครงข่ายไฟฟ้าเพื่อทราบ เจ้าของหรือผู้ครอบครองอสังหาริมทรัพย์ หรือผู้ทรงสิทธิอื่น ประสงค์ใช้สิทธิอุทธรณ์เหตุไม่สมควรทำเช่นนั้น สามารถยื่นอุทธรณ์ต่อคณะกรรมการกำกับกิจการพลังงาน ภายในสามสิบวันนับแต่วันที่ได้รับหนังสือแจ้งจาก กฟผ.

ข้อ ๒ ภายในเขตรบบโครงข่ายไฟฟ้า กฟผ. มีอำนาจดำเนินการดังต่อไปนี้

(๑) วางระบบโครงข่ายไฟฟ้าไปได้ เหนือ ตามหรือข้ามระบบโครงข่ายพลังงานของผู้รับใบอนุญาตรายอื่น

(๒) วางระบบโครงข่ายไฟฟ้าไปได้ เหนือ ตามหรือข้ามที่ดินอันเป็นสาธารณสมบัติของแผ่นดิน

(๓) วางระบบโครงข่ายไฟฟ้าไปได้ เหนือ ตามหรือข้ามพื้นดินของบุคคลใด ปักหรือตั้งเสาหรืออุปกรณ์อื่นลงในหรือบนพื้นดินของบุคคลใดซึ่งมิใช่เป็นที่ตั้งโรงเรือน

(๔) รื้อถอนอาคารหรือโรงเรือนของบุคคลอื่น หรือทำลายสิ่งอื่นที่สร้าง หรือทำขึ้นหรือทำลาย หรือตัดฟันต้น กิ่ง หรือรากของต้นไม้ของบุคคลอื่น หรือพืชผลในเขตรบบโครงข่ายไฟฟ้า

ก่อนจะดำเนินการตาม (๑) ถึง (๔) กฟผ. จะมีหนังสือแจ้งให้ผู้รับใบอนุญาตรายอื่น เจ้าของหรือผู้ครอบครองทรัพย์สิน หรือผู้ทรงสิทธิอื่น เพื่อรับทราบกำหนดวันดำเนินการที่แน่นอนอีกครั้งหนึ่ง หากผู้รับใบอนุญาตรายอื่น เจ้าของหรือผู้ครอบครองทรัพย์สิน หรือผู้ทรงสิทธิอื่น ไม่เห็นด้วยกับการกระทำดังกล่าว ให้ยื่นคำร้องคัดค้านแสดงเหตุที่ไม่สมควรทำเช่นนั้นไปยังคณะกรรมการกำกับกิจการพลังงาน ภายในสามสิบวันนับแต่วันที่ได้รับหนังสือนั้น

ข้อ ๓ คณะกรรมการกำกับกิจการพลังงาน จะพิจารณากำหนดราคาที่ดินและทรัพย์สินเพื่อให้ กฟผ. ใช้ในการคิดคำนวณจ่ายค่าทดแทนที่ดิน ค่าทดแทนที่ตั้งเสาไฟฟ้า ค่าทดแทนในการรื้อถอนโรงเรือน หรือสิ่งปลูกสร้างอื่น ค่าทดแทนต้นไม้หรือพืชผล และค่าทดแทนทรัพย์สินอื่นที่อยู่ในเขตรบบโครงข่ายไฟฟ้าให้แก่เจ้าของหรือผู้ครอบครองทรัพย์สิน หรือผู้ทรงสิทธิอื่นโดยชอบด้วยกฎหมายด้วยความเป็นธรรม ตามหลักเกณฑ์วิธีการ เงื่อนไข เกี่ยวกับการกำหนดและจ่ายค่าทดแทน ในกรณีที่ไม่พอใจจำนวนเงินค่าใช้ประโยชน์หรือค่าทดแทน สามารถยื่นอุทธรณ์ต่อคณะกรรมการกำกับกิจการพลังงาน ภายในสามสิบวันนับแต่วันที่ได้รับหนังสือแจ้งจาก กฟผ.

เพื่อให้การจ่ายค่าทดแทนให้แก่เจ้าของหรือผู้ครอบครองทรัพย์สิน หรือผู้ทรงสิทธิอื่น เป็นไปอย่างเหมาะสมถูกต้องและเป็นธรรม กฟผ. จะทำการสำรวจรายละเอียดของที่ดินและทรัพย์สินในเขตรบบโครงข่ายไฟฟ้านับแต่วันประกาศนี้

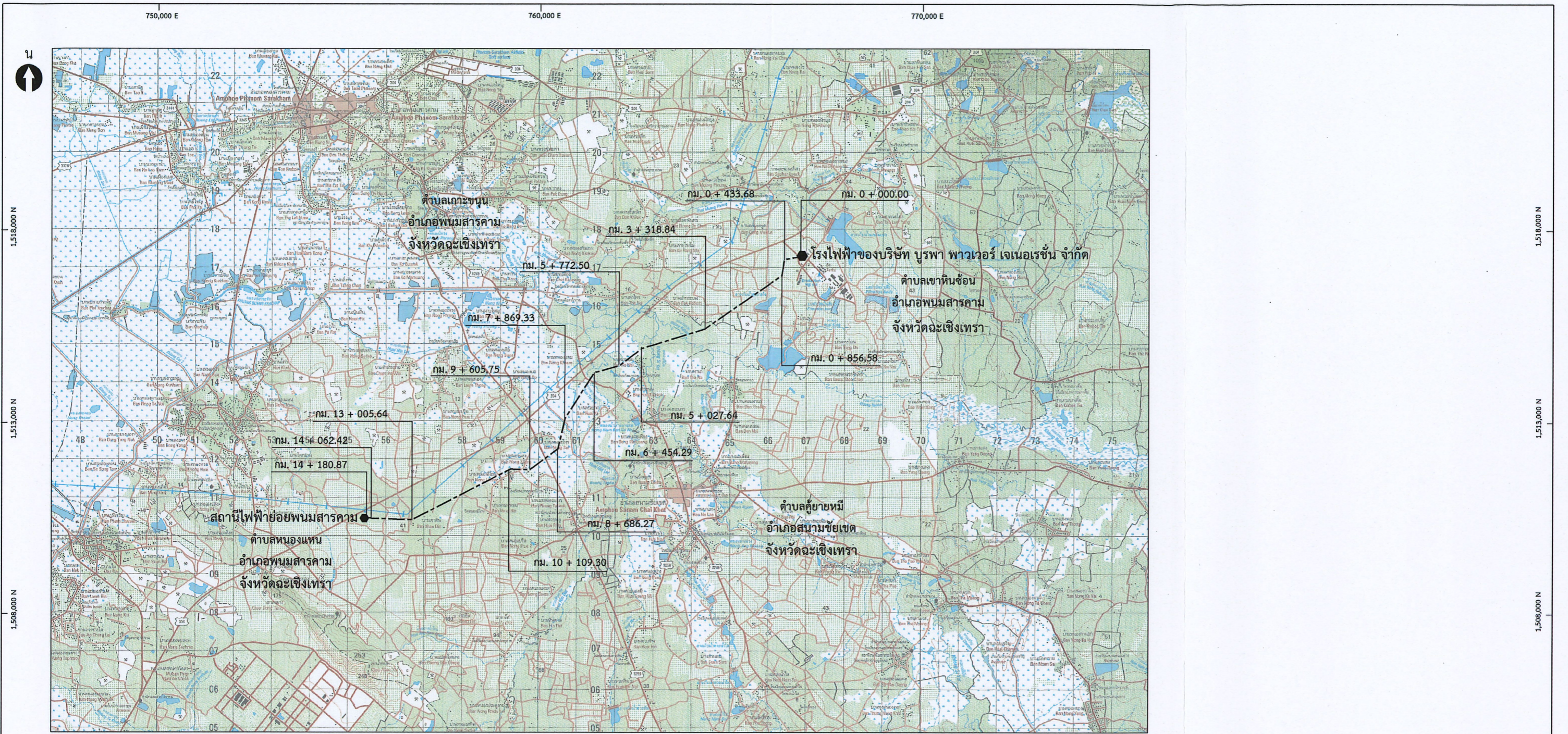
ข้อ ๔ การอุทธรณ์หรือการคัดค้าน ให้ทำเป็นหนังสือระบุรายละเอียดของข้อโต้แย้ง ข้อเท็จจริงหรือข้อกฎหมาย และพยานหลักฐาน (หากมี) ที่อ้างอิงประกอบ จะยื่นโดยตรงหรือส่งทางไปรษณีย์ไปยังสำนักงานคณะกรรมการกำกับกิจการพลังงาน เลขที่ ๓๑๙ อาคารจัตุรัสจามจุรี ชั้น ๑๙ ถนนพญาไท แขวงปทุมวัน เขตปทุมวัน กรุงเทพมหานคร รหัสไปรษณีย์ ๑๐๓๓๐

ข้อ ๕ การประกาศกำหนดเขตระบบโครงข่ายไฟฟ้าไม่มีผลกระทบต่อกรรมสิทธิ์หรือสิทธิครอบครองที่ดินโดยชอบด้วยกฎหมาย โดยผู้เป็นเจ้าของหรือผู้มีสิทธิครอบครองที่ดิน ยังคงเป็นเจ้าของหรือผู้มีสิทธิครอบครองที่ดินดั้งเดิมทุกประการ แต่ทั้งนี้ต้องปฏิบัติให้สอดคล้องกับข้อกำหนดห้ามตามประกาศคณะกรรมการกำกับกิจการพลังงาน เรื่อง หลักเกณฑ์ วิธีการ และเงื่อนไขการปลูกสร้างอาคาร โรงเรือน ต้นไม้ หรือสิ่งอื่นใด ติดตั้งสิ่งใด เจาะหรือขุดพื้นดิน ถมดิน ทิ้งสิ่งของ หรือกระทำด้วยประการใดๆ ที่อาจทำให้เกิดอันตรายหรือเป็นอุปสรรคในเขตระบบโครงข่ายไฟฟ้า พ.ศ. ๒๕๕๓ ซึ่งประกาศในราชกิจจานุเบกษา ฉบับประกาศทั่วไป เล่ม ๑๒๗ ตอนพิเศษ ๔๓ ง วันที่ ๕ เมษายน ๒๕๕๓


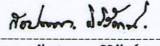

ประกาศ ณ วันที่ ๒ มีนาคม พ.ศ. ๒๕๖๖

(นายคมกฤษ ตันตระวาณิชย์)

เลขาธิการสำนักงานคณะกรรมการกำกับกิจการพลังงาน



----- ระบบโครงข่ายไฟฟ้า 500 กิโลโวลต์ โรงไฟฟ้าของบริษัท บูรพา พาวเวอร์ เจเนอเรชั่น จำกัด - พนมสารคาม

 การไฟฟ้าฝ่ายผลิตแห่งประเทศไทย			
แผนผังแสดงรายละเอียดท้ายประกาศสำนักงานคณะกรรมการกำกับกิจการพลังงาน เรื่อง กำหนดเขตระบบโครงข่ายไฟฟ้า 500 กิโลโวลต์ โรงไฟฟ้าของบริษัท บูรพา พาวเวอร์ เจเนอเรชั่น จำกัด - พนมสารคาม ขนาดความกว้างจากแนวศูนย์กลางของเสาสายส่งไฟฟ้าด้านละ 30.00 เมตร (รวมทั้งสองด้านกว้าง 60.00 เมตร)			
เห็นชอบ	 (นายกัมปนาท ศิริรัตน์) หัวหน้ากองสำรวจ		
อนุมัติ	 (นายพิชยะ ชนยุทธ) ผู้อำนวยการฝ่ายสำรวจ		
เขียน	 (นายพิชยะ ชนยุทธ) (นางสาวกชกร ธีรเกียรติ์)	ตรวจ	 (นายพิชยะ ชนยุทธ) (นางสาวกชกร ธีรเกียรติ์)
ฉบับที่	ครั้งที่	แบบเลขที่	4-BPG-PSK.12.2022